

1 PRIMA DI INIZIARE

Di cosa hai bisogno per iniziare:

1. PC*.
2. Il software.
3. Una unità della gamma ENY-PV.
4. Cavo Ethernet.
5. Router o punto di accesso (opzionale).

*Per quanto riguarda il punto 1, i requisiti minimi per il PC non sono ancora disponibili.

Attualmente, i requisiti minimi provvisori sono:

1. Sistema operativo Windows 7 o versione successiva
2. Risoluzione di 1280x720 o più.
3. AccessDatabaseEngine - ODBC 2007. Lo troverai nella cartella del software.
Generalmente, è già installato sul PC.

1.1 AccessDatabaseEngine - 2007 ODBC

Lo troverai nella cartella del software.

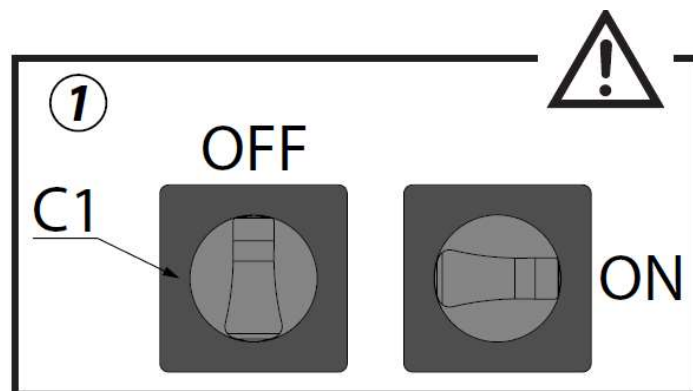
... \210217 - Gestione ENY-PV 0.992\Release\AccessDatabaseEngine - ODBC 2007.exe

Avviare l'eseguibile e seguire le istruzioni.

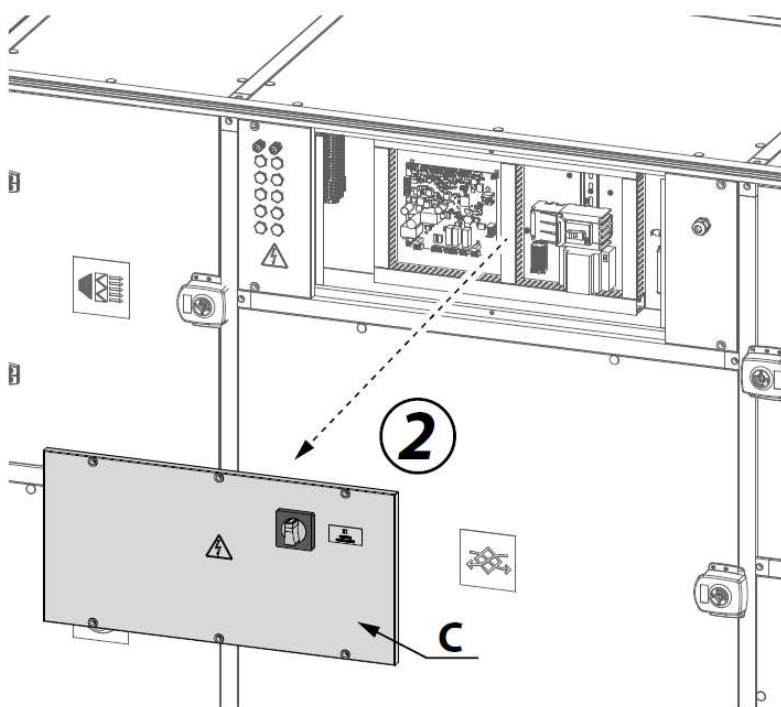
2 ACCESSO AL QUADRO ELETTRICO

Per accedere al quadro elettrico è necessario:

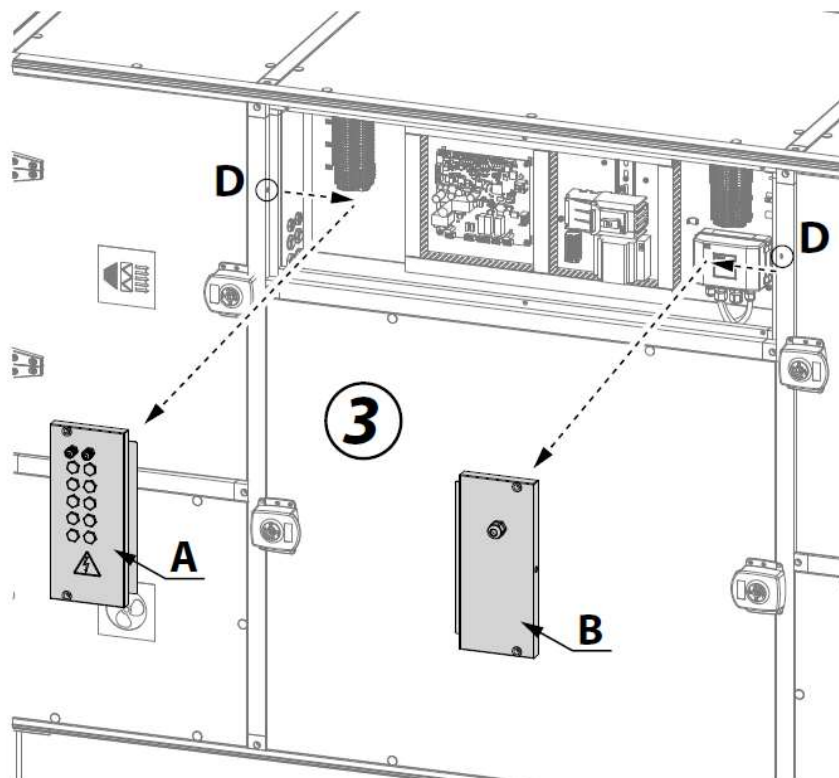
1. Assicurarsi che l'interruttore C1 (C1 e C2 se l'unità dispone di un preriscaldatore elettrico) sia in posizione OFF.



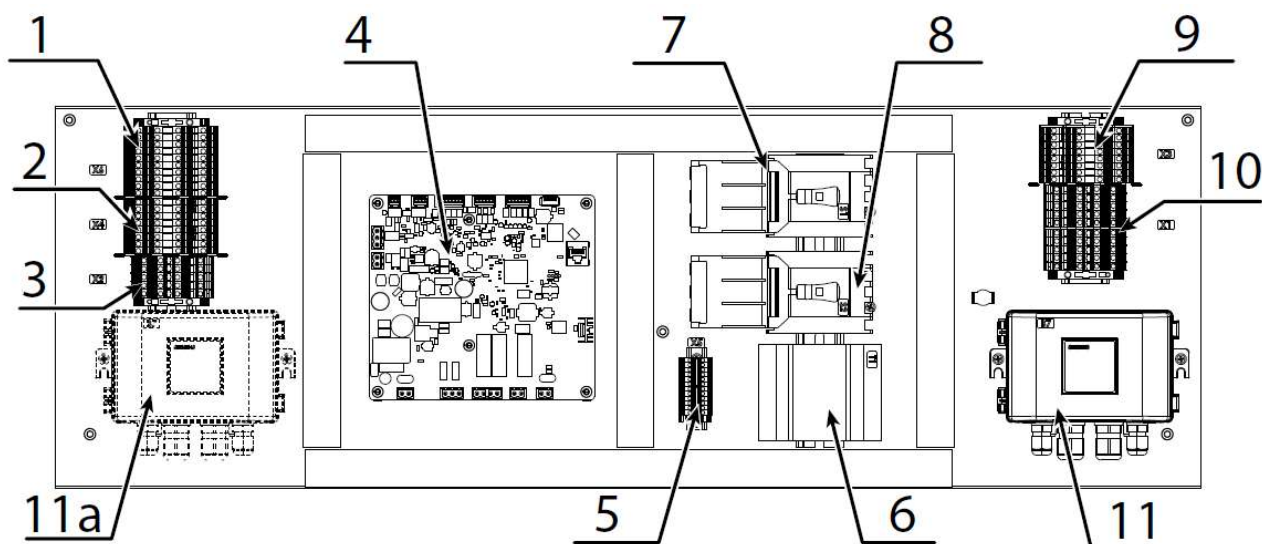
2. Rimuovere il pannello di ispezione "C"



3. Rimuovere i pannelli di ispezione "A" e "B". Attenzione al perno di fissaggio D durante l'operazione di smontaggio.



2.1 Quadro elettrico



- 1. Morsettiera X6
- 2. Morsettiera X4

- 3. Morsettiera X2
- 4. Scheda elettronica
- 5. Morsettiera X5
- 6. Alimentatore 24V

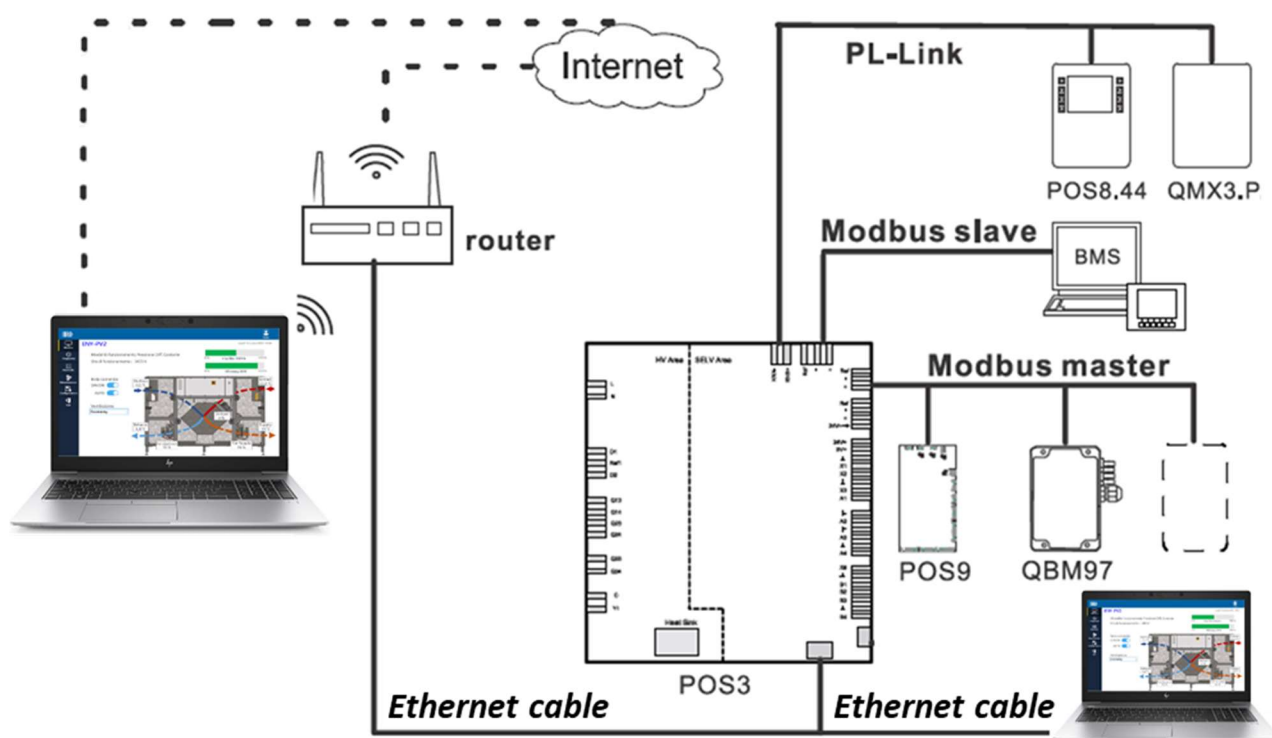
- 7. Interruttore di protezione generale
- 8. Interruttore di protezione resistenza elettrica (se presente)

- 9. Morsettiera X3
- 10. Morsettiera X1
- 11. Sensore di pressione differenziale
- 11 bis. Sensore di pressione differenziale

3 COLLEGAMENTO ALL'UNITÀ

È possibile collegare il PC all'unità in due modi diversi:

1. Connessione cablata
2. Connessione Wi-Fi



3.1 Connessione Cablata (consigliata)

Collegare il cavo Ethernet alla relativa porta sul PC e sulla scheda elettronica.

3.2 Connessione Wi-Fi

Collegare il cavo Ethernet tra la scheda e il router o tra la scheda e un access point (es: TP-Link TL-WR802N).

Collegare il PC alla relativa rete Wi-Fi.

ATTENZIONE: la velocità del software nelle operazioni di lettura e scrittura dipende dalla potenza del segnale Wi-Fi e dall'hardware utilizzato.

4 ENY-PV MANAGER

4.1 Avviare il software

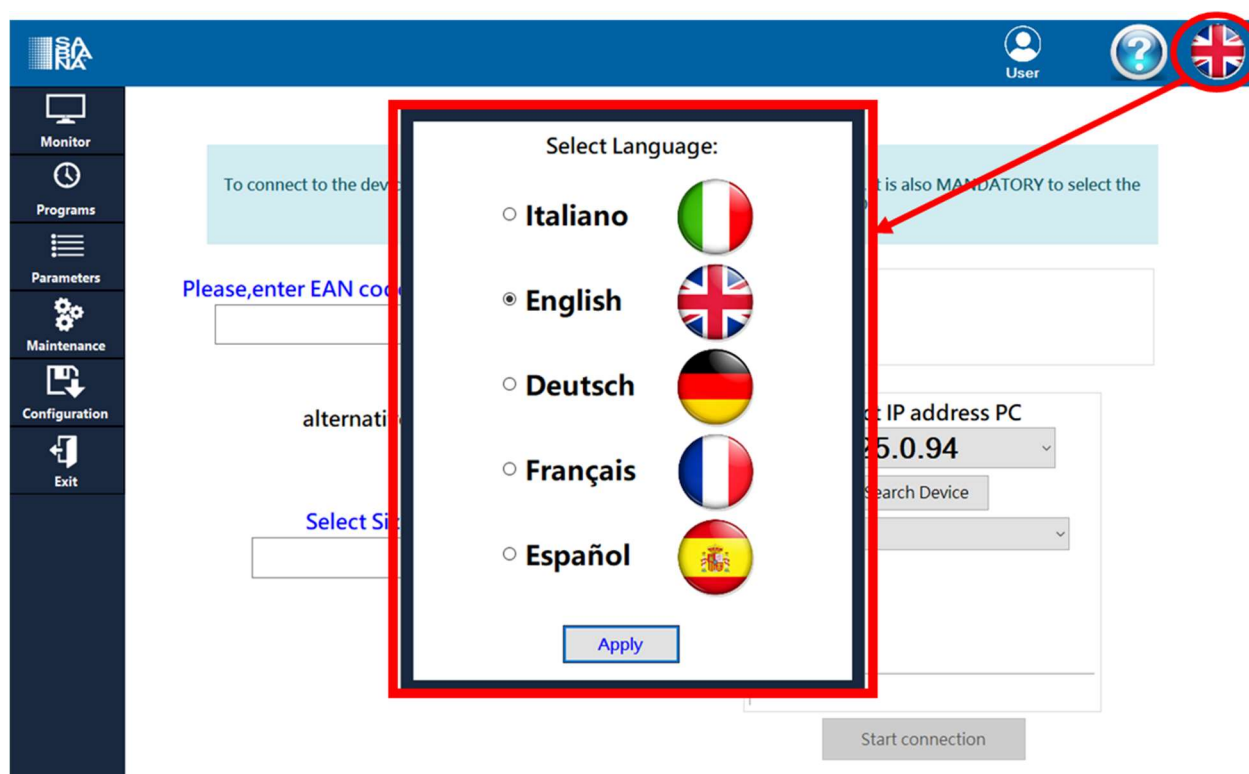
Il software non ha bisogno di un'installazione sul PC, basta eseguire l'applicazione "ENYPVManager.exe".

... \210217 - ENY-PV Manager 0.992\ENYPVManager.exe

4.2 Impostazioni generali

4.2.1 Pulsante Lingua

È possibile **cambiare la lingua del software** cliccando sul pulsante lingua in qualsiasi momento durante l'utilizzo del software.



Attualmente sono disponibili le lingue inglese ed italiano.

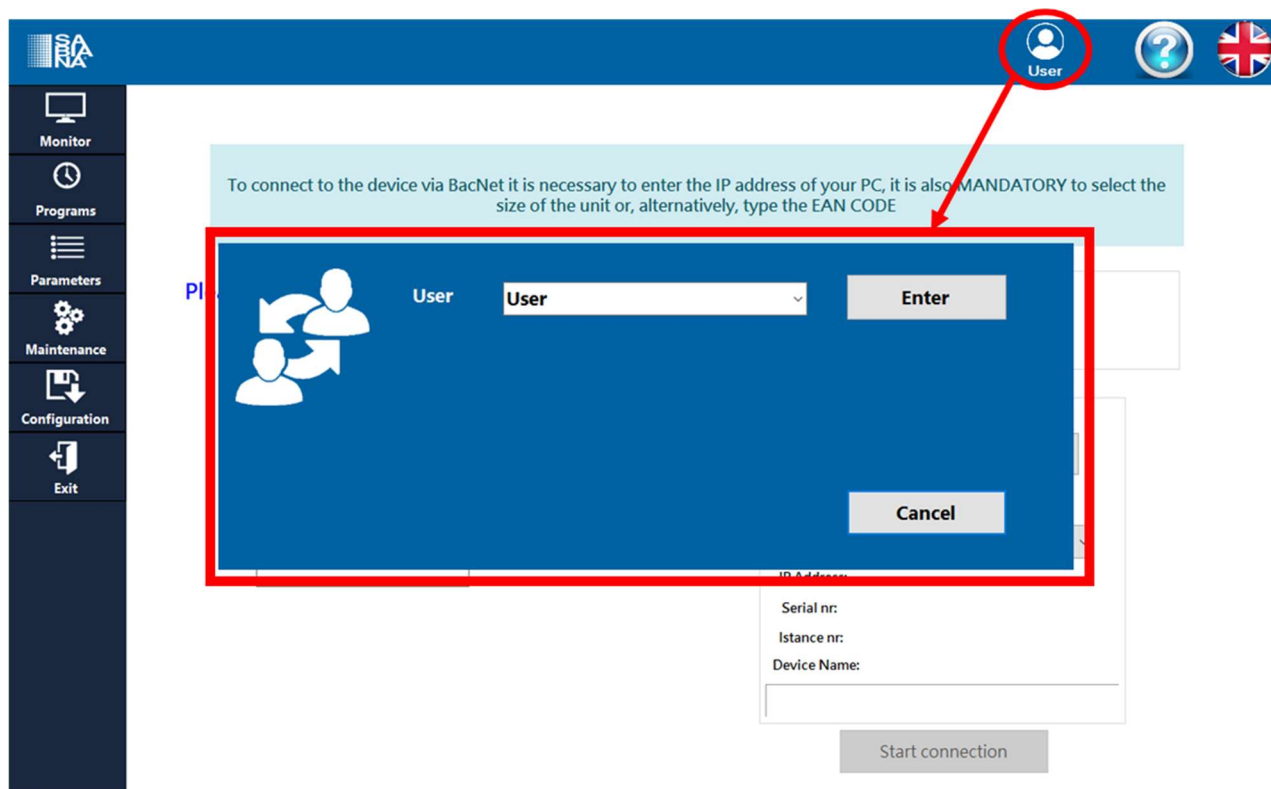
4.2.2 Pulsante Utente

Esistono tre diversi livelli utente:

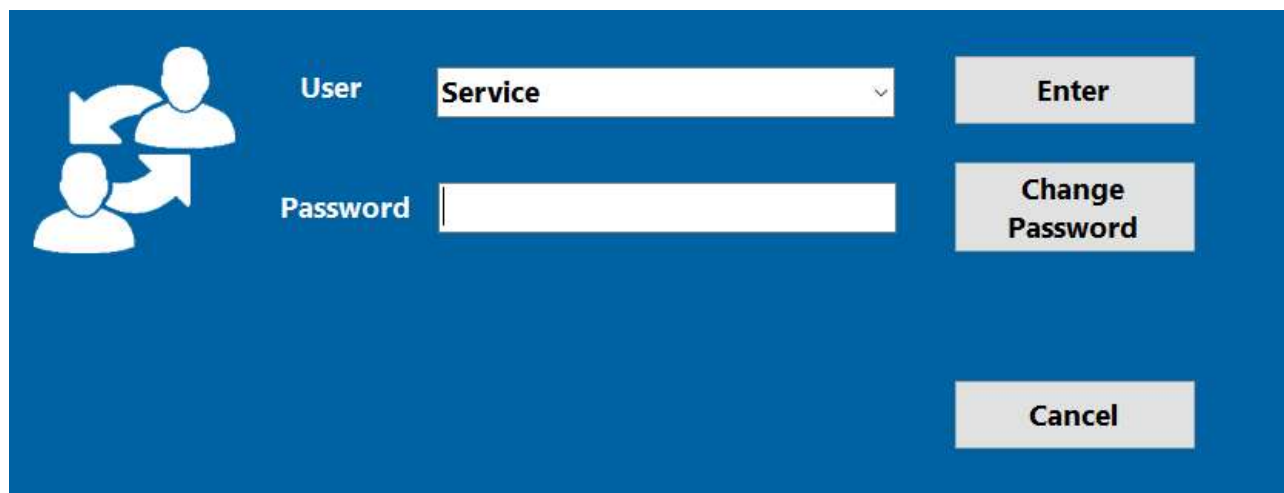
- **Utente**→ senza password. Non è possibile modificare la configurazione dell'unità. Quantità ridotta di parametri modificabili.
- **Service**→ con password. È possibile modificare la configurazione dell'unità. Maggiore quantità di parametri modificabili rispetto al tipo utente. È possibile rendere visibili i parametri aggiuntivi al livello "Utente".
- **Sviluppatore**→ Disponibile solo per utenti abilitati.

È possibile modificare il tipo di utente cliccando sul pulsante utente in qualsiasi momento durante l'utilizzo del software.

Facendo clic sul pulsante *Utente*, viene visualizzata la seguente finestra.



Il livello "Utente" è privo di password. Esistono altri 2 tipi di utenti, "Service" e "Sviluppatore". È necessaria una password per accedere agli altri livelli.



La password standard per il tipo di utente **Servizio** è: **sabiana**.

È possibile modificare la password cliccando su "Cambia password".



Interface for user login and password change. It includes fields for User (Service), Password, New Password, and Re-enter new password, along with buttons for Enter, Change Password, Done, and Cancel.

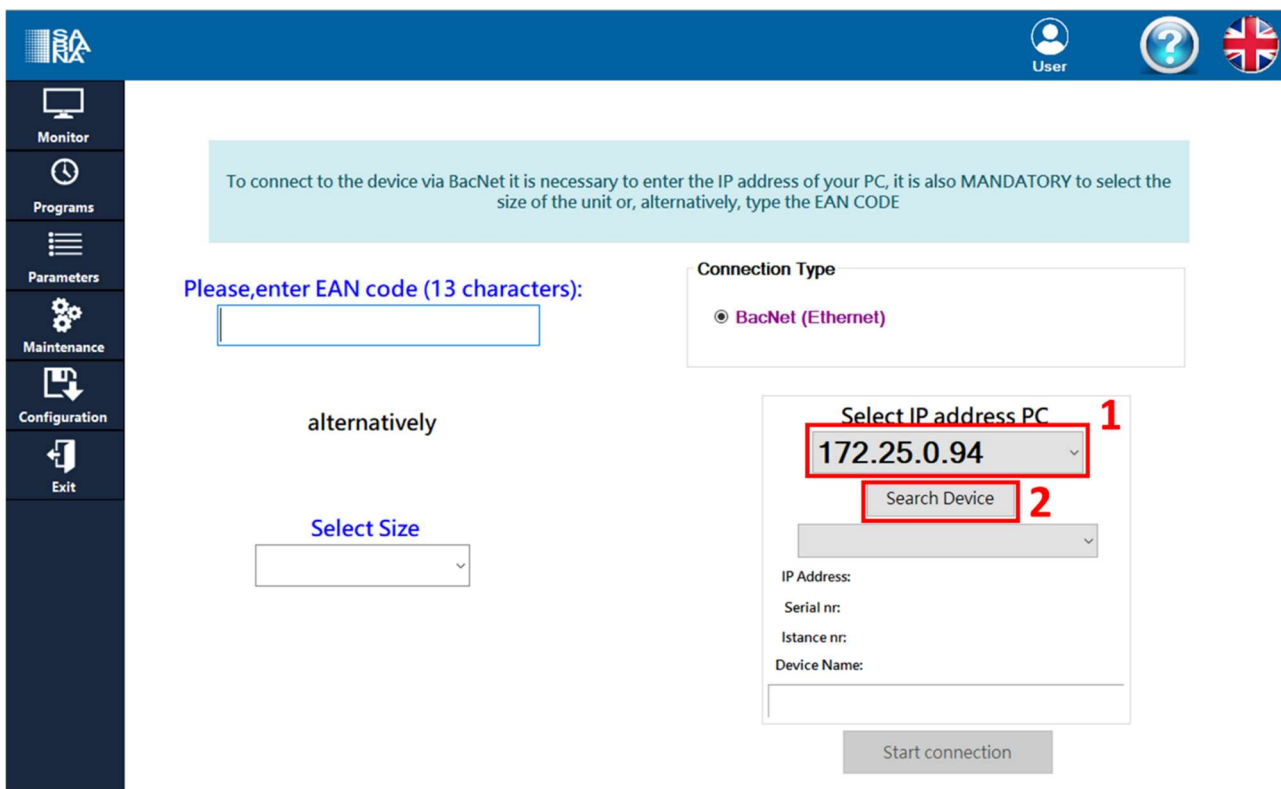
Per **modificare la password** è necessario inserire quella corrente.

4.2.3 Pulsante Aiuto (?)

Il pulsante Aiuto permette di visualizzare il presente manuale all'interno del software

4.3 Trova il dispositivo

Prima di questo passaggio, assicurarsi di aver collegato correttamente il PC all'unità.



Interface for finding the device. It includes a sidebar with navigation options (Monitor, Programs, Parameters, Maintenance, Configuration, Exit) and a main area with instructions and input fields.

To connect to the device via BacNet it is necessary to enter the IP address of your PC, it is also MANDATORY to select the size of the unit or, alternatively, type the EAN CODE

Please, enter EAN code (13 characters):

alternatively

Select Size

Connection Type

☒ BacNet (Ethernet)

Select IP address PC

172.25.0.94

Search Device

IP Address:

Serial nr:

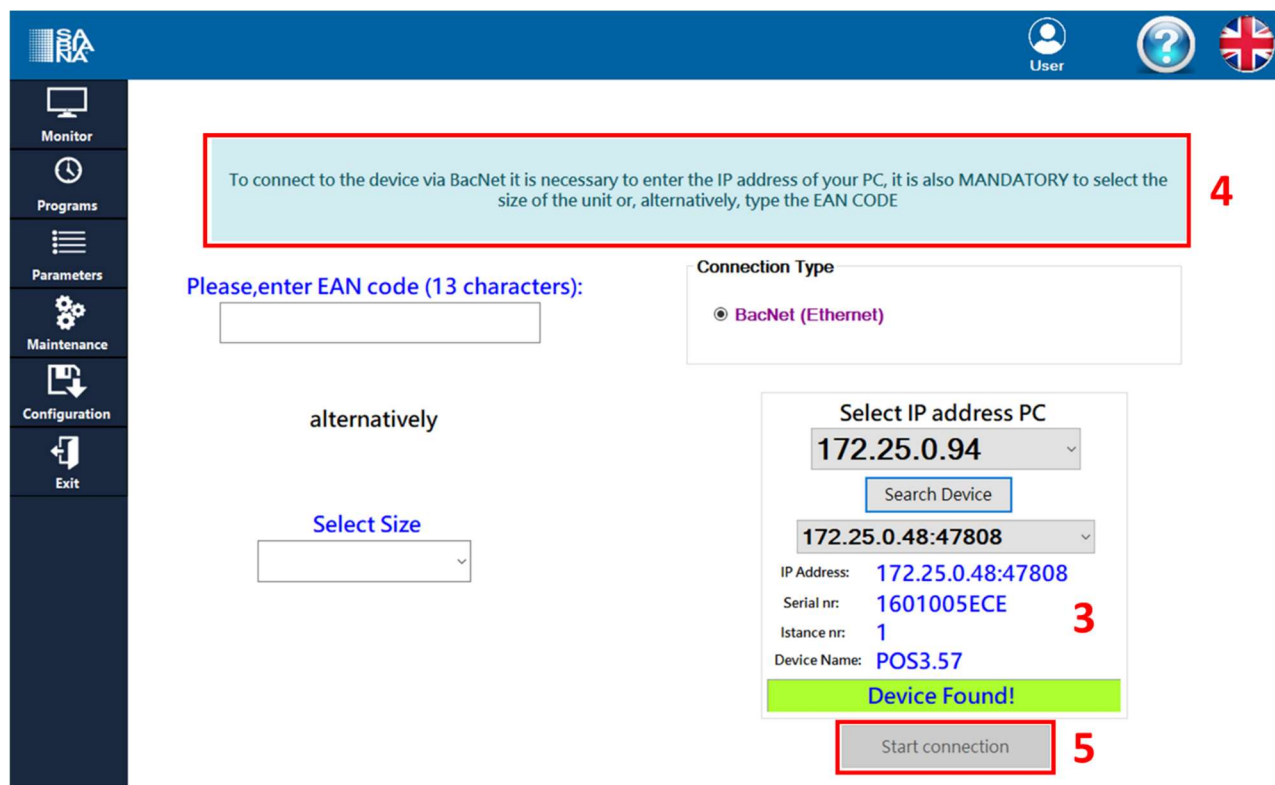
Istance nr:

Device Name:

Start connection

1. **Selezionare l'indirizzo IP** che si sta utilizzando per connettersi all'unità con il menu a tendina.
In genere, nel menu è presente un solo indirizzo IP. Se è presente più di un indirizzo IP è possibile seguire la guida alla fine di questo paragrafo.
2. **Fare clic su "Cerca Dispositivo"** per avviare la scansione della rete.

4.4 Collegamento all'unità



4

To connect to the device via BacNet it is necessary to enter the IP address of your PC, it is also MANDATORY to select the size of the unit or, alternatively, type the EAN CODE

Please, enter EAN code (13 characters):

alternatively

Select Size

Connection Type

BacNet (Ethernet)

Select IP address PC

172.25.0.94

Search Device

172.25.0.48:47808

IP Address: 172.25.0.48:47808

Serial nr: 1601005ECE 3

Istance nr: 1

Device Name: POS3.57

Device Found!

Start connection 5

3. Se una scheda viene trovata nella rete, vengono visualizzati i relativi dati.
4. **Immettere il codice EAN** riportato sull'etichetta sul lato dell'unità o **selezionare la taglia dell'unità**. Questa procedura è necessaria per abilitare i passaggi seguenti.
5. **Premere il pulsante "Avvia connessione"** per connettersi all'unità.